

சர்க்கரை நோயினால் ஏற்படும் பார்வை இழப்பு

நீரிழிவு மாகுலர் எடிமா (ஐஆநு)
அறிகுறிகள், தடுப்பு மற்றும் சிகிச்சை



நீரிழிவு
நோயாளிகளில் 3
பேரில் ஒருவருக்கு
அவர்களின்
வாழ்நாளில்
விழித்திரை நோய்
ஏற்படுகிறது

நீரிழிவு நோய் கண்ணை எவ்வாறு பாதிக்கிறது?

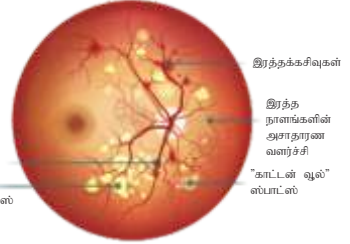
நீரிழிவு நோய் என்பது சர்க்கரையைப் பயன்படுத்துவதற்கும் சேமிப்பதற்கும் உடலின் திறனைத் தடுக்கும் ஒரு நோயாகும், இது பல உடல்நலப் பிரச்சினைகளை ஏற்படுத்தும். இரத்தத்தில் அதிகப்படியான சர்க்கரை இருப்பதால் கண்கள் உட்பட உடல் முழுவதும் சேதத்தை ஏற்படுத்தும்.

சர்க்கரை நோயால் உடலில் உள்ள இரத்த நாளங்கள் பலவினமடைகின்றன. சிறிய விழித்திரை இரத்த நாளங்கள் குறிப்பாக எளிதில் பாதிக்கப்படுகின்றன. விழித்திரையில் ஏற்படும் சில கட்டமைப்பு மாற்றங்களுடன் விழித்திரை இரத்த நாளங்களில் ஏற்படும் சேதத்தை, நீரிழிவு ரெட்டினோபதி என்று அழைக்கப்படுகிறது. இதனால் பார்வை இழப்பு ஏற்படுகிறது.

நீரிழிவு ரெட்டினோபதி என்றால் என்ன?

நீரிழிவு நோயில் மிகவும் பொதுவான கண் சிக்கல்கள் நீரிழிவு விழித்திரைநோய் ஒன்றாகும். இது விழித்திரைக்கு முற்போக்கான சேதத்தை ஏற்படுத்துகிறது. இது ஒரு தீவிரமான பார்வைக்கு அச்சுறுத்தும் சிக்கலாக விளைகிறது. நீரிழிவு கண் நோயை முன்கூட்டியே கண்டறிந்து சரியான நேரத்தில் சிகிச்சையளிப்பதால் பார்வை இழப்பு அபாயத்தை கணிசமாகக் குறைக்கிறது. நீரிழிவு விழித்திரை நோய் பார்வை இழப்புக்கு இரண்டு முக்கிய காரணங்கள் உள்ளன:

- பெருக்க நீரிழிவு விழித்திரைநோய்
- நீரிழிவு மாகுலர் எடிமா

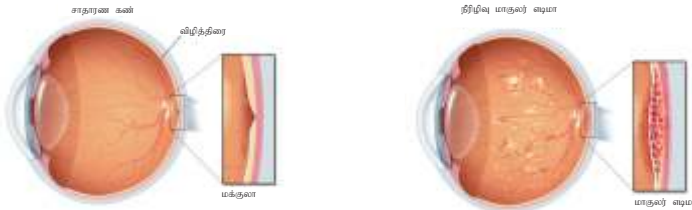


பெருக்க நீரிழிவு விழித்திரைநோய் என்றால் என்ன?

இந்த நிலையில், விழித்திரையின் மேற்பரப்பில் இருந்து மிகச் சிறிய இரத்த நாளங்கள் வளரும். இந்த வளர்ந்து வரும் இரத்த நாளங்கள் மிகவும் மென்மையானவை மற்றும் விட்டிரியஸில் இரத்தம் எளிதில் வெளியேறும், இதன் விளைவாக திடீரென கடுமையான பார்வை இழப்பு ஏற்படுகிறது.

நீரிழிவு மாகுலர் எடிமா (DME) என்றால் என்ன?

சேதமடைந்த இரத்த நாளங்களில் உள்ள கசிவு மற்றும் மாக்குலாவின் மேல் அல்லது கீழ் திரவம் கசியும் போது, அது வீக்கம் மற்றும் பார்வைக் குறைபாட்டை ஏற்படுத்துகிறது, இதன் விளைவாக மீதமான பார்வை இழப்பு ஏற்படுகிறது. மாகுலர் எடிமா என்பது நீரிழிவு நோயாளிகளில் பார்வை இழப்புக்கு மிகவும் பொதுவான காரணமாகும்.



DME இன் பொதுவான அறிகுறிகள் என்ன?

DME பெப்பழுதும் அறிகுறிகள் தென்படாது, ஆனால் உங்கள் இயல்பான பார்வையில் கீழே உள்ள வேறுபாடுகளை நீங்கள் அனுபவிக்கலாம்.



னுஆறு யால் பெரும் பாதிப்பை ஏற்படுத்திக்கிறது?



நீரிழிவு
விழித்திரையோயின் விளக்கம்



கடுமையான உயர்
இரத்த அழுத்தம்



நீரிழிவு நோயின்
வகை. காலம்



உடல் பருமன்



இரத்தத்தில் அதிக
அளவு கொழுப்பு

அனைத்து நீரிழிவு நோயாளிகளுக்கும் DME ஏற்படுமா?

நீரிழிவு நோயால் பாதிக்கப்பட்ட எந்தவொரு நபரும் DME ஐ அனுபவிக்க முடியும். நீங்கள் பல ஆண்டுகளாக நீரிழிவு நோயால் பாதிக்கப்பட்டிருந்தால், உங்கள் விழித்திரைக்கு இந்த நிலை ஏற்படலாம். இருப்பினும், நீரிழிவு நோயாளிகளில் கிட்டத்தட்ட பாதி பேர் தங்கள் வாழ்நாளில் ஒருவித நீரிழிவு மாகுலர் எடிமாவை சந்திக்கிறார்கள் என்பது கவனிக்கப்படுகிறது.

DME எவ்வாறு கண்டறியப்படுகிறது?

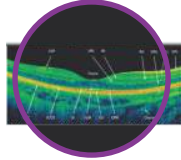
ஆப்தாமாஸ்காபி : ஆப்தாமாஸ்காபி விழித்திரை கட்டமைப்பை விரிவாகக் காட்டுகிறது.

ஆப்டிகல் கோஹரன்ஸ் டோமோகிராபி (OCT): இது உயர் தெளிவுத்திறன் படங்களுடன் விழித்திரையின் தெளிவான படத்தை கண்டறியும் நுட்பமாகும்.

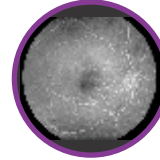
ஃபண்டஸ் ஃப்ளோரெசென்ஸ் ஆஃகியோகிராபி(FFA): விழித்திரை இரத்த நாளங்களின் நிலை பற்றிய கடுதல் தகவல்களை வழங்க இது ஒரு பொதுவான செயல்முறையாகும். ஒரு சாயம் உங்கள் கையில் உட்செலுத்தப்படுகிறது, அது உங்கள் விழித்திரை நரம்புகளுக்குச் சென்று ஏதானும் அடைப்புகள் இருந்தால் புகைப்படம் எடுக்கப்படும்.



ஆப்தாமாஸ்காபி



ஆப்டிகல் கோஹரன்ஸ்
டோமோகிராபி (OCT):



ஃபண்டஸ் ஃப்ளோரெசென்ஸ்
ஆஃகியோகிராபி(FFA):

DME -க்கு எவ்வாறு சிகிச்சை அளிக்கப்படுகிறது?

ஆன்டி-VEGF ஊசி சிகிச்சை

மாகுலர் எடிமாவுக்கான சிகிச்சையின் தற்போதைய தரநிலை இன்ட்ராவிரிட்யல் ஊசி ஆகும். ஆன்டி-வாஸ்குலர் எண்டோடெலியல் வளர்ச்சி காரணி (VEGF) ஊசி சிகிச்சை VEGF இன் செயல்பாட்டைத் தடுக்கிறது மற்றும் மாகுலர் எடிமாவின் வளர்ச்சியை குறைக்கிறது மற்றும் முழுமையாக பார்வை இழப்பு ஏற்படும் அபாயத்தைக் குறைக்கிறது.



லேசர் ஃபோட்டோகோகுலேஷன்

இது னுஆறுக்கான சிகிச்சையாகவும் உள்ளது. சரியான நேரத்தில் பயன்படுத்தினால், லேசர் ஃபோட்டோகோகுலேஷன் தற்போதைய பார்வையை பராமரிக்க முடியும், இதனால் பார்வை இழப்பு அபாயத்தைக் குறைக்கலாம், மற்றும் அரிதாகவே பார்வையை மேம்படுத்துகிறது.



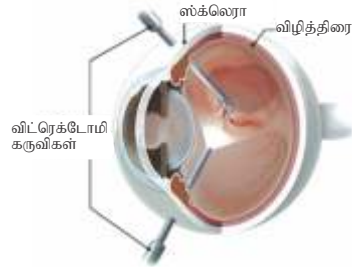
இன்ட்ராவிட்ரியல் ஸ்டீராய்டுகள்

IV ஸ்டீராய்டுகள் DME சிகிச்சையில் மருத்துவ சிகிச்சைக்கு பயன்படுத்தப்படுகின்றன. கார்டிகோஸ்டீராய்டுகள் வீக்கத்தை அடக்கி இரத்த நாளங்களில் இருந்து திரவம் கசிவதைக் குறைக்கிறது.



விட்ரெக்டோமி

விட்ரெக்டோமி என்பது கண்ணின் உட்புறத்தில் உள்ள விட்ரஸ் ஜெல்லை அகற்றுவதற்கான ஒரு அறுவை சிகிச்சை ஆகும். அதன் பகுதியில் திரவங்கள் இருப்பதால் நடைமுறைகளை செயல்படுத்த இது அவசியம். காலப்போக்கில் கண்ணின் இயற்கையான திரவத்தால் பதில் பயன்படுத்துவதற்காக இந்த நடைமுறையில், விட்ரஸ் ஜெல்லுக்கு பதில் கண்ணாடியாலான ஜெல் சிலிகான் எண்ணெய், உப்பு கரைசல், காற்று அல்லது வாயு ஆகியவை பயன்படுத்தப்படுகிறது.



கூட்டுமுயற்சிக்கான அணுகுமுறை

லேசர் சிகிச்சையுடன் வாஸ்துவர் எண்டோடெலியல் வளர்ச்சி காரணி (ஆன்டி-விஜி.எ.ஃப்) கலவைகளின் சேர்க்கைகள் பார்வை தொடர்பான செயல்பாடு மற்றும் வாழ்க்கைத் தரத்தை மேம்படுத்துவதற்கான அதிக வாய்ப்பை வழங்கக்கூடும்.

வழக்கமான பராமரிப்பு



புகைபிடிப்பதை தவிர்த்தல்



உங்கள் இரத்த சர்க்கரையின் அளவு மற்றும் கொலஸ்ட்ரால் அளவை பராமரிக்க வேண்டும்



தொடர்ந்து உடற்பயிற்சி செய்யுங்கள்



வருடத்திற்கு ஒரு முறையாவது கண் பரிசோதனை செய்ய வேண்டும்



அடர்த்தியான, பச்சை காய்கறிகளை நிறைய சாப்பிடுங்கள்

Disclaimer: This material is for information purpose only. It does not replace the advice or counsel of a doctor or healthcare professional. We make every effort to provide accurate and timely information but make no guarantees in this regard. You should consult with only on the advice of your ophthalmologist or healthcare professional.



Scan the QR Code to know more about Razumab

INTAS PHARMACEUTICALS LIMITED

Near Sola Bridge, S.G. Highway, Thaltej,
Ahmedabad - 380054, Gujarat, INDIA.

Website : www.intaspharma.com